

# INFORME DE PRECIOS DEL MERCADO DEL VINO ARGENTINO

JUNIO 2023

**Nicolás Grosman**

**Andrés López**

IIEP (UBA-CONICET)



[vinodata@economicas.uba.ar](mailto:vinodata@economicas.uba.ar)



[@vinodata\\_arg](https://twitter.com/vinodata_arg)



[iiep.economicas.uba.ar/vinodata](http://iiep.economicas.uba.ar/vinodata)

**Vinodata** es un centro de investigación dedicado al mercado del vino argentino asociado al Instituto Interdisciplinario de Economía Política (IIEP) de la Universidad de Buenos Aires (UBA) y el Consejo Nacional de Investigaciones Científicas y Técnicas (CONICET). Vinodata busca generar información accesible, útil y de calidad para facilitar la toma de decisiones de productores, hacedores de política y consumidores de vino, así como para todos aquellos interesados en el estudio de este sector en Argentina. Se enfoca principalmente en cuatro áreas: precios, consumo, producción y mercados globales.

Este informe forma parte de una serie destinada a relevar de manera sistemática y periódica la evolución de los precios en el mercado de vino argentino. Para ello se releven mensualmente los precios de lista de los vinos comercializados a través de diversas plataformas online. Los vinos son caracterizados según los siguientes atributos: variedad, composición varietal, provincia y, cuando la información está disponible, región vitivinícola, departamento y localidad.

#### Información de contacto



[vinodata@economicas.uba.ar](mailto:vinodata@economicas.uba.ar)



[@vinodata\\_arg](https://twitter.com/vinodata_arg)



[iiep.economicas.uba.ar/vinodata](http://iiep.economicas.uba.ar/vinodata)

## Resumen ejecutivo

- La variación mensual del Índice de Precio del Vino (IPV) en junio de 2023 alcanzó al 11,2 % en la comparación con el pasado mes de mayo del mismo año<sup>1</sup>.
- Esta variación es, por tercer mes consecutivo, superior a la registrada por el INDEC para el Índice de Precios al Consumidor (IPC) del mes de junio (6%) y representa una leve aceleración respecto del aumento del IPV en el mes de mayo (10,4%)<sup>2</sup>.
- Como ya comentamos en anteriores informes, la variabilidad que se observa en el IPV guarda estrecha relación con la cantidad de etiquetas cuyos precios suben cada mes y con la magnitud de dichos aumentos. Así, en marzo (cuando el IPV registró una suba de 1,8%) el 28% de las botellas de la muestra tuvieron aumentos de precios (promedio 10,8% para las botellas con aumentos). En tanto, en abril (con una suba del IPV de 21,1%) hubo remarcaciones en el 82% de las etiquetas, con aumentos de precios promedio de 23,4%. En junio cerca del 56% de las botellas relevadas registraron aumentos, que en promedio llegaron al 14,9%.
- Si se proyecta el incremento de precios acumulado entre octubre y junio (8,7% promedio mensual) el IPV registraría un aumento anualizado del 173% para el período octubre de 2022/septiembre de 2023. Sin embargo, como advertimos en el informe previo, las observaciones de las que disponemos hasta ahora sugieren la posible existencia de patrones estacionales en las estrategias de remarcación, por lo cual es necesario esperar las futuras estimaciones mensuales del IPV para contar con un panorama más claro respecto de su nivel de variación anual.
- En el mes de junio, al igual que lo ocurrido en mayo, los mayores aumentos se dieron en las botellas de las gamas de precios más bajas. Así, aquellas etiquetas con precios menores a \$ 1041 registraron un aumento promedio de 14%, seguidas de las que están en la gama de 1041 a 1784 pesos<sup>3</sup> (12,4%), mientras que en todos los restantes casos los incrementos fueron menores al 10%.
- Si se proyectan los incrementos por gama de precios (extrapolando las cifras acumuladas de octubre de 2022 a junio de 2023) se observa que los vinos ubicados en las más bajas (las dos recién mencionadas más la que va de 1784 a 2676 pesos) registrarían aumentos anualizados en torno al 175%, mientras que para las etiquetas ubicadas en la franja de precios más cara (superior a los \$ 7433) el aumento sería algo menor al 160%.
- En cuanto a variedades de uvas, las tintas, blancas y rosadas registraron aumentos mayores al 10%, mientras que los dulces y espumantes subieron en torno al 3 y 1% respectivamente. En la variación proyectada para el período octubre 2022/septiembre 2023 los vinos blancos registrarían un incremento del 191%, mientras que los dulces y espumantes solo subirían 91 y 120% respectivamente.
- Por provincia de origen se observa una gran dispersión en el comportamiento del IPV en el mes de junio, desde aumentos promedio de 17% para los vinos neuquinos y de 21% para los de San Juan,

---

<sup>1</sup> Precios de lista relevados en la tercera semana del mes en ambos casos.

<sup>2</sup> Esta variación es levemente distinta a la informada en el anterior informe de precios (10,3%). También pueden encontrarse diferencias con respecto a estimaciones previas según diversos atributos de los vinos. Esto se debe a que para el cálculo del IPV establecemos un criterio que hace que solo se consideren aquellas etiquetas para las que existen datos de precios de lista en al menos el 70% de los meses de la serie de precios (en este caso, desde octubre de 2022 a junio de 2023): esto hace que todos los meses se observen entradas y salidas de botellas de la muestra. Adicionalmente, se eliminan aquellas observaciones en las que el precio sube más de 200% o cae más de 50% en un mes, y se fija un umbral de precios (que se actualiza mes a mes), el cual se ubicó en torno a los \$ 220 mil en junio.

<sup>3</sup> La definición de las bandas de precios se basó originalmente en una encuesta a consumidores realizada en marzo, a partir de la cual las etiquetas se agruparon en seis gamas. Los límites superiores e inferiores de dichas gamas se actualizan mes a mes en función de la evolución del IPV.

hasta subas menores al 1% para las etiquetas de Río Negro (que eran las que más habían subido en mayo). En la proyección anual también hay gran heterogeneidad, con las botellas de San Juan y Neuquén aumentando en torno a 210 y 190% respectivamente, y las de Salta apenas 132%.

- En el mes de junio, el precio de una botella representativa<sup>4</sup> de vino argentino en el mercado local fue de aproximadamente \$1500. El precio promedio simple de las etiquetas relevadas durante dicho mes superó los \$7350, mientras que el precio de una botella típica<sup>5</sup> alcanzó \$4290.

## Introducción

La muestra de vinos utilizada para la estimación del Índice de Precios del Vino (IPV) incluyó, en junio de 2023, 4577 etiquetas que cubren todas las gamas de precios del mercado. Esta muestra se extrae de una base más amplia, que contiene alrededor de 6600 botellas, considerando solo aquellas que cumplen con ciertos criterios mínimos de continuidad en la publicación de precios mes a mes, y descartando las observaciones extremas, cuya inclusión podría distorsionar indebidamente los resultados de las estimaciones (ver sección metodología al final del informe).

La serie del IPV se inicia en octubre de 2022, y luego continúa sin interrupciones a partir de enero de 2023. En el cuadro 1 se observa la caracterización de dicha muestra por provincia de origen. En los gráficos 1 y 2 se hace lo mismo según gama de precios y tipos de uva.

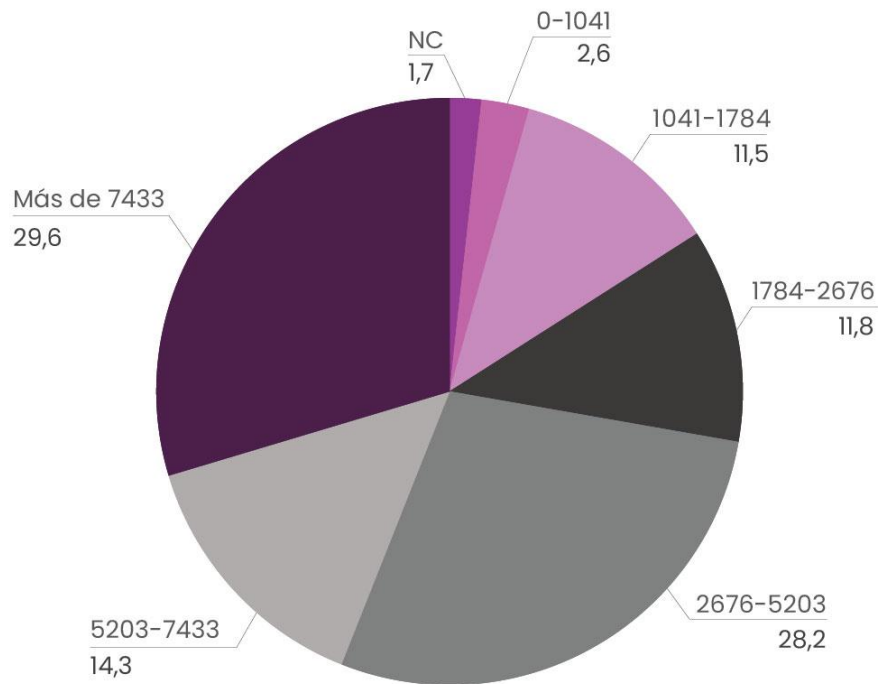
**Cuadro 1 | Distribución las etiquetas de la muestra según provincia**

Provincia	Etiquetas	
	Cantidad	%
MENDOZA	3556	77,7
SALTA	263	5,7
SAN JUAN	211	4,6
NC	197	4,3
NEUQUEN	109	2,4
RIO NEGRO	89	1,9
LA RIOJA	73	1,6
LA PAMPA	21	0,5
CHUBUT	16	0,3
CÓRDOBA	12	0,3
CATAMARCA	10	0,2
JUJUY	10	0,2
BUENOS AIRES	9	0,2
TUCUMÁN	1	0,0
<b>Total general</b>	<b>4577</b>	<b>100</b>

<sup>4</sup> Es decir, considerando un promedio de precios ponderado por el peso de cada vino en una canasta de consumo representativa.

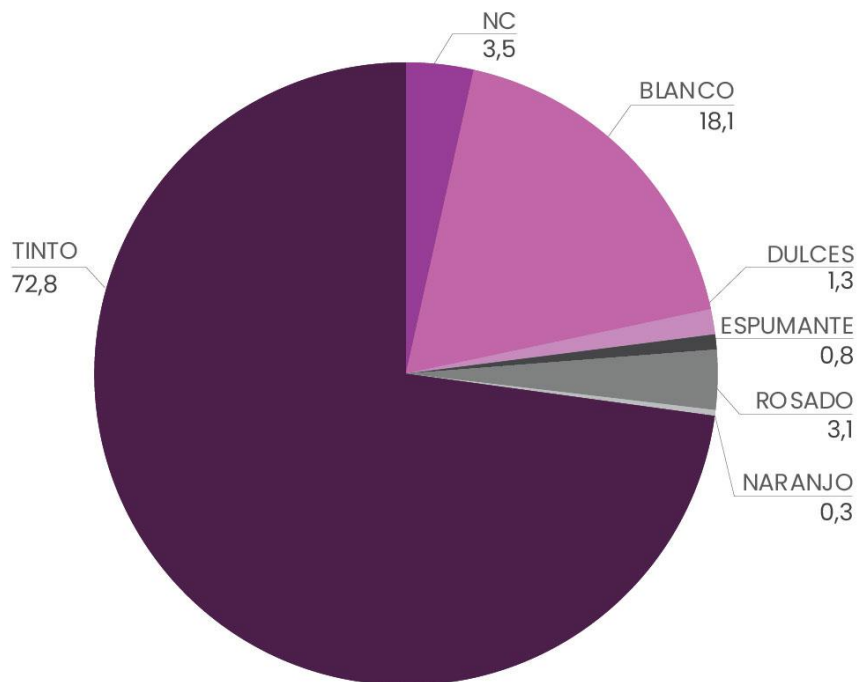
<sup>5</sup> Es decir, considerando la mediana de los precios de las etiquetas relevadas

Gráfico 1 | Distribución de las etiquetas de la muestra por gama de precios (en %)\*



\* Las gamas de precios resultan de la actualización de las bandas originalmente definidas en marzo de 2023 (ver Metodología)

Gráfico 2 | Distribución de las etiquetas de la muestra por variedad (%)



El IPV se calcula relevando los precios de lista de las etiquetas comercializadas en el mercado a través de diferentes canales de venta. El último relevamiento se realizó en la última semana de junio. Para estimar el IPV se utilizan ponderadores que asignan un peso diferente a cada etiqueta dentro de la muestra según la gama de precios a la que pertenecen. Dichos ponderadores surgen de una canasta representativa de consumo de vino que toma como base una encuesta a consumidores realizada por Vinodata a lo largo de las principales ciudades del país. Para más detalles ver la metodología al final del informe.

### **La evolución del IPV general**

La variación mensual del Índice de Precio del Vino (IPV) en junio de 2023 alcanzó al 11,2% en la comparación con el pasado mes de mayo (cuadro 2). En el acumulado octubre 2022-junio 2023 el IPV acumuló una variación del 95,1%<sup>6</sup>. Tanto la variación de junio, como la acumulada en el período citado exceden las registradas por el Índice de Precios al Consumidor calculado por el INDEC (6% en junio y 66,2% acumulado entre octubre de 2022 y dicho mes). En tanto, si se anualiza el IPV en base a la tasa de crecimiento acumulativa observada desde octubre a junio (8,7%) el incremento anual proyectado alcanzaría al 173%.

Como observamos en informes previos, las observaciones de las que disponemos hasta ahora sugieren la posible existencia de patrones estacionales en las estrategias de remarcación, por lo cual es necesario esperar las futuras estimaciones mensuales del IPV para contar con un panorama más claro respecto de su nivel de variación anual. En efecto, las variaciones mensuales del IPV se asocian con fuertes oscilaciones en la proporción de etiquetas que registran aumentos de precios y la magnitud de dichos aumentos (gráfico 3). Así, en marzo (cuando el IPV registró una suba de 1,8%) el 28% de las botellas de la muestra tuvieron aumentos de precios (promedio 10,8% para las botellas con aumentos). En tanto, en abril y mayo hubo remarcaciones en el 82% y 66% de las etiquetas respectivamente (con aumentos de precios promedio de 23,4% y 13,8% en abril y mayo), mientras que la suba del IPV de esos meses fue de 21,1 y 10,4%. En junio, cerca del 56% de las botellas relevadas registraron aumentos, que en promedio llegaron al 14,9%.

---

<sup>6</sup> La variación del IPV simple (no ponderado) en el mes de junio alcanzó 6,9%. En el acumulado octubre 2022-junio de 2023 el IPV simple muestra una suba de cerca del 86%, una cifra menor a la del IPV ponderado, en línea con el hecho de que las etiquetas con de las gamas de precios más bajas registraron mayores aumentos.

Cuadro 2 | Evolución del IPV (general y por gamas de precios, tipos de uva y provincias de origen), octubre 2022-junio de 2023<sup>7</sup>

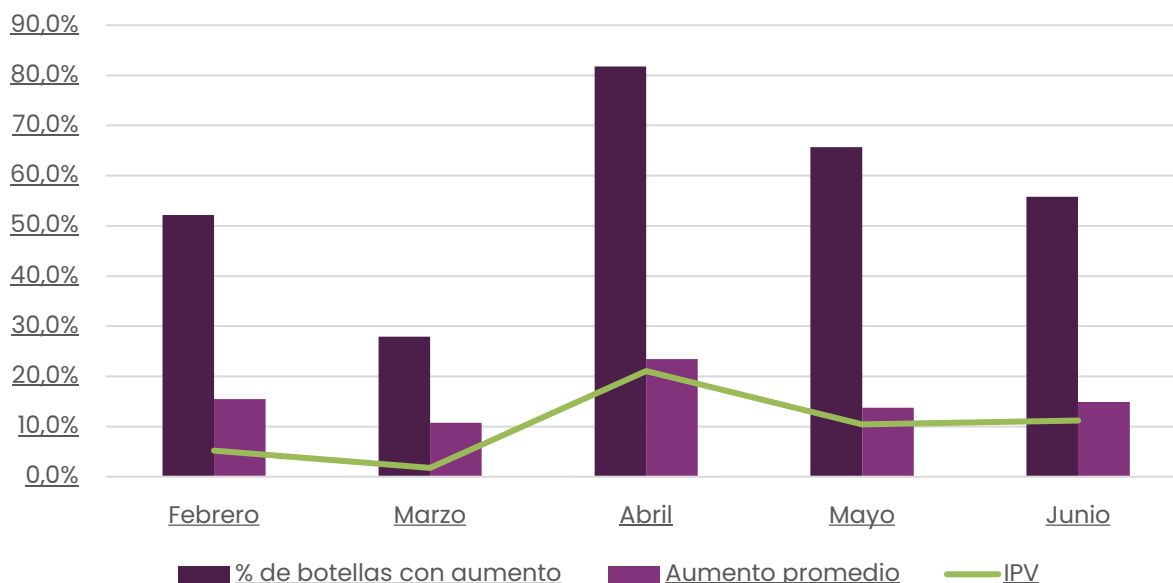
Rubros	Variaciones (%)			
	Junio/Mayo 2023	Mayo/Abril 2023	Abril/Marzo 2023	Junio 2023/Octubre 2022*
IPV	11,2	10,4	21,1	173
IPV simple	6,9	8,2	15,8	153
IPC	6,0	7,8	8,4	114
<b>IPV por gama de precios</b>				
0-1041	14,0	12,9	20,0	174,4
1041-1784	12,4	9,5	22,1	174,8
1784-2676	9,8	9,6	24,3	177,7
2676-5203	6,9	10,2	20,7	167,2
5203 -7433	7,0	9,1	18,0	161,6
Más de 7433	8,2	7,8	13,5	159,0
<b>IPV por variedad de vino</b>				
Tinto	10,6	10,5	21,1	170
Blanco	13,2	11,6	24,6	191
Rosado	12,1	8,6	20,1	182
Espumante	1,1	10,3	1,5	120
Naranja	7,1	6,5	15,5	182
Dulce	3,3	3,9	4,8	91
<b>IPV por provincia</b>				
Mendoza	10,4	11,0	21,5	171
Neuquén	17,3	3,6	17,9	191
Rio Negro	0,8	20,1	15,1	179
Salta	5,1	7,3	16,7	132
San Juan	21,1	8,1	20,7	209
Emergentes	10,9	9,1	22,6	198

\* Variación acumulada anualizada junio 2023 - octubre 2022.

\*\* Agrupa provincias que individualmente concentran menos del 1% de las etiquetas relevadas: Buenos Aires, Catamarca, Chubut, Córdoba, Jujuy, La Pampa y Tucumán.

<sup>7</sup> Como se mencionó antes, las variaciones reportadas para períodos pasados pueden variar respecto de informes previos debido a que para el cálculo del IPV establecemos un criterio que hace que solo se consideren aquellas etiquetas para las que existen datos de precios de lista en al menos el 70% de los meses de la serie de precios (en este caso, desde octubre de 2022 a junio de 2023). Esto hace que todos los meses se observen entradas y salidas de botellas de la muestra.

Gráfico 3 | Evolución mensual de las remarcaciones de precios (columnas en eje izquierdo) y el IPV (línea en eje derecho)



### La evolución del IPV por principales atributos

En junio se observan diferencias importantes en la evolución del IPV en los distintos tipos de atributos considerados para clasificar a las etiquetas relevadas. En cuanto a gamas de precios, las botellas de menos de \$ 1041<sup>8</sup> registraron un aumento de 14%, mientras que las etiquetas de entre \$ 1041 y 1784 arrojaron un aumento de 12,4%. Las etiquetas de la siguiente gama aumentaron en promedio 9,8%, mientras que las tres gamas de mayores precios registraron variaciones entre 7 y 8% aproximadamente.

Si se anualizan los incrementos por gama de precios (extrapolando las cifras acumuladas de octubre de 2022 a junio de 2023) vemos que el mayor crecimiento del IPV se da en la gama entre \$ 1784 y 2676 (177,7%), mientras que las dos más bajas registraron aumentos muy similares (174,4 y 174,8%). Para las tres gamas restantes los aumentos anualizados son inferiores al 170% y en el caso de la más alta (precios mayores a \$ 7433) llega a 159%. Esto representa una reversión del patrón de aumentos observado hasta marzo, donde los mayores aumentos se observaron en vinos de gamas más altas.

Respecto de la evolución del IPV por variedad de uvas, en junio los vinos blancos subieron un 13,2%, los rosados un 12,1% y los tintos un 10,6%; en el otro extremo, los dulces y espumantes registraron incrementos de apenas 3,3 y 1,1%. En la proyección anual octubre 2022/septiembre 2023 el ranking de aumentos sería liderado por los vinos blancos (191%) y en el último lugar aparecerían los dulces (91%). Entre las uvas blancas, los mayores aumentos, tanto en junio (13%) como en la proyección anual (207%), se dan en las botellas de Chardonnay. Entre las tintas, el ranking anual es encabezado por los vinos Merlot (206%), seguidos por los Pinot Noir (186%), que fueron los que más aumentaron en junio (24%).

Por provincia de origen se observa una gran dispersión en el comportamiento del IPV en el mes de junio. Los vinos que más aumentaron son los originarios de San Juan (21,1%), seguidos por los de Neuquén (17,3%). En el otro extremo, los vinos rionegrinos observaron un aumento promedio de 0,8%, mientras que los de Salta subieron un 5,1%. Los vinos de esta última provincia son los que exhiben un

<sup>8</sup> La definición de las bandas de precios se basó originalmente en una encuesta a consumidores realizada en marzo, a partir de la cual las etiquetas se agruparon en seis gamas. Los límites superiores e inferiores de dichas gamas se actualizan mes a mes en función de la evolución del IPV.



menor ritmo de aumento de precios en la proyección anual (132%), mientras que los de San Juan y Neuquén están al tope de este ranking (209 y 191% respectivamente) –junto con los del grupo de las aquí llamadas provincias “emergentes” (198%)<sup>9</sup>.

## Niveles de precios

El volumen y la diversidad de la información disponible permiten considerar diferentes estimaciones para medir el nivel de precios de la muestra. En particular, nos concentramos en 3 medidas: el precio promedio (o precio de una botella promedio), el precio mediano (o, como nos referiremos de aquí en más a este indicador, el precio de una botella típica) y el precio promedio ponderado por nivel de consumo (o precio de una botella representativa).

El precio promedio se obtiene, como su nombre lo sugiere, tomando el promedio simple de precios a lo largo de toda la muestra. El precio de una botella típica se calcula como la mediana de la distribución de precios, es decir, como el precio tal que la mitad de los precios de la muestra quedan por debajo del mismo. Finalmente, el precio de una botella representativa se calcula como un promedio ponderado de los precios, donde los ponderadores representan el peso de cada botella en una canasta de consumo representativa<sup>10</sup>. Dado el gran peso que tienen las etiquetas de gama baja en una canasta de consumo representativo, es de esperar que este último estimador arroje valores significativamente por debajo de los otros.

En el mes de junio, el precio de una botella representativa<sup>11</sup> de vino argentino en el mercado local fue de \$1499. En línea con lo esperado, este valor se encuentra bastante por debajo del precio de una botella típica (o precio mediano) y del precio de una botella promedio, que se ubicaron en \$4290 y \$7351 respectivamente. La diferencia significativa entre el precio de una botella típica y el de una botella promedio sugiere que la distribución de precios tiene un comportamiento asimétrico, con presencia importante de valores extremos (valores de precios muy elevados) que impactan en mayor medida sobre el precio promedio (pero no tanto sobre el precio de una botella típica o la mediana de precios).

## Metodología

Para la elaboración del Índice de Precios del Vino (IPV) se relevan mensualmente los precios de lista de los vinos comercializados a través de diversas plataformas online. Mientras que algunas de estas plataformas se especializan en el mercado del vino, otras son canales de consumo masivo. Los vinos son caracterizados según los siguientes atributos: variedad de vino, composición varietal, provincia y, cuando la información está disponible, región vitivinícola, departamento y localidad. El relevamiento incluye vinos vendidos en los siguientes formatos: botellas (187, 375, 500, 750 y 1500<sup>12</sup> cm<sup>3</sup>), latas, Bag in box y Tetrabrick.

La base completa a junio de 2023 incluye 6579 etiquetas<sup>13</sup>, de las cuales 6442 corresponden a vinos de origen argentino. La muestra utilizada para el cálculo del IPV en el presente informe incluye 4577 vinos de origen argentino que cumplen con el criterio de contar con observaciones de precios al menos para el 70% de los meses de la serie (octubre de 2022 y enero de 2023 en adelante) y de

---

<sup>9</sup> En esta entrega no se informan resultados separados para La Rioja porque varias etiquetas de esa provincia no reportaron precios en junio; en consecuencia, preferimos no publicar el dato respectivo ya que la estimación podría estar sesgada.

<sup>10</sup> A partir de los resultados de una encuesta de consumo realizada por Vinodata (ver detalle en la sección Metodología).

<sup>11</sup> Es decir, considerando un promedio de precios ponderado por el peso de cada vino en una canasta de consumo representativa.

<sup>12</sup> Formato Magnum.

<sup>13</sup> Este número incluye etiquetas que pueden estar repetidas en distintos canales, aunque estimaciones preliminares sugieren que el grado de repetición es muy bajo.

ubicarse dentro de ciertos rangos considerados razonables en materia de niveles y variaciones de precios (con lo cual se busca eliminar observaciones que, por errores en el proceso de relevamiento u otras razones, resultan anormales y podrían distorsionar las estimaciones presentadas)<sup>14</sup>.

Dado que el IPV busca seguir la evolución del precio de una botella “representativa” de vino a lo largo del tiempo, se requiere conocer en qué gama de precios se ubican los vinos adquiridos habitualmente por los consumidores. Esto nos permite ponderar los precios de las etiquetas incluidas en nuestra base conociendo la estructura de la canasta de consumo de vinos en el país<sup>15</sup>.

Para conocer esta información se realizó una encuesta a consumidores de vino. Dicha encuesta se realizó en marzo de 2023 de forma telefónica y abarcó 401 casos correspondientes a personas que residen en las principales ciudades del país. Además de incluir datos sobre la gama de precios más habitualmente consumida por los respondentes, y sobre la frecuencia con la cual aquellos adquieren vino, la encuesta también contiene información sobre niveles de ingresos y edades de los encuestados. Así, resultó posible reponderar la distribución de nuestra muestra de consumidores (por edad e ingresos) para replicar la distribución de niveles de ingresos y edades que surge de la última Encuesta Permanente de Hogares (septiembre 2022).

Los ponderadores de gasto se definen en función de seis gamas de precios a precios de marzo de 2023, a saber: i) 0-700 pesos; ii) 700-1200; iii) 1200-1800; iv) 1800-3500; v) 3500-5000; vi) más de 5000<sup>16</sup>; estos rangos se actualizan mensualmente en función de la evolución del IPV. Posteriormente, se transforman estos ponderadores por gama a ponderadores específicos para cada botella. Para hacer esto, se cuenta el número de botellas dentro de cada gama y se reparte el ponderador por gama uniformemente entre la cantidad de botellas dentro de la misma. Para calcular los IPV por tipo de uva y provincia, se repite el mismo ejercicio, pero ajustando por el peso total en el consumo que acumula cada tipo de uva/provincia<sup>17</sup>.

Finalmente, también se informa, para el total de la muestra, la evolución del IPV simple (no ponderado por canasta de consumo).

---

<sup>14</sup> Se eliminan aquellas observaciones en las que el precio sube más de 200% o cae más de 50% en un mes, y se fija un umbral de precios (que se actualiza mes a mes), el cual se ubicó en torno a los \$ 220 mil en junio.

<sup>15</sup> Estrictamente, también deberíamos conocer la frecuencia y cantidad de botellas compradas mensualmente. Lamentablemente, al presente no contamos con dicha información, aunque esperamos disponer de la misma en un futuro próximo, de modo de poder mejorar nuestras estimaciones.

<sup>16</sup> Las gamas de precios se definieron en función de i) explorar la dinámica de precios de vinos posicionados en diferentes gamas o segmentos de mercado; ii) agrupar posteriormente las botellas relevadas en función de la concentración de respuestas que recibimos de la mencionada encuesta de consumo.

<sup>17</sup> El peso de cada provincia en el consumo se definió en función de la cantidad de botellas de ese origen sobre el total de botellas relevadas en nuestra muestra.